

Le Revenant

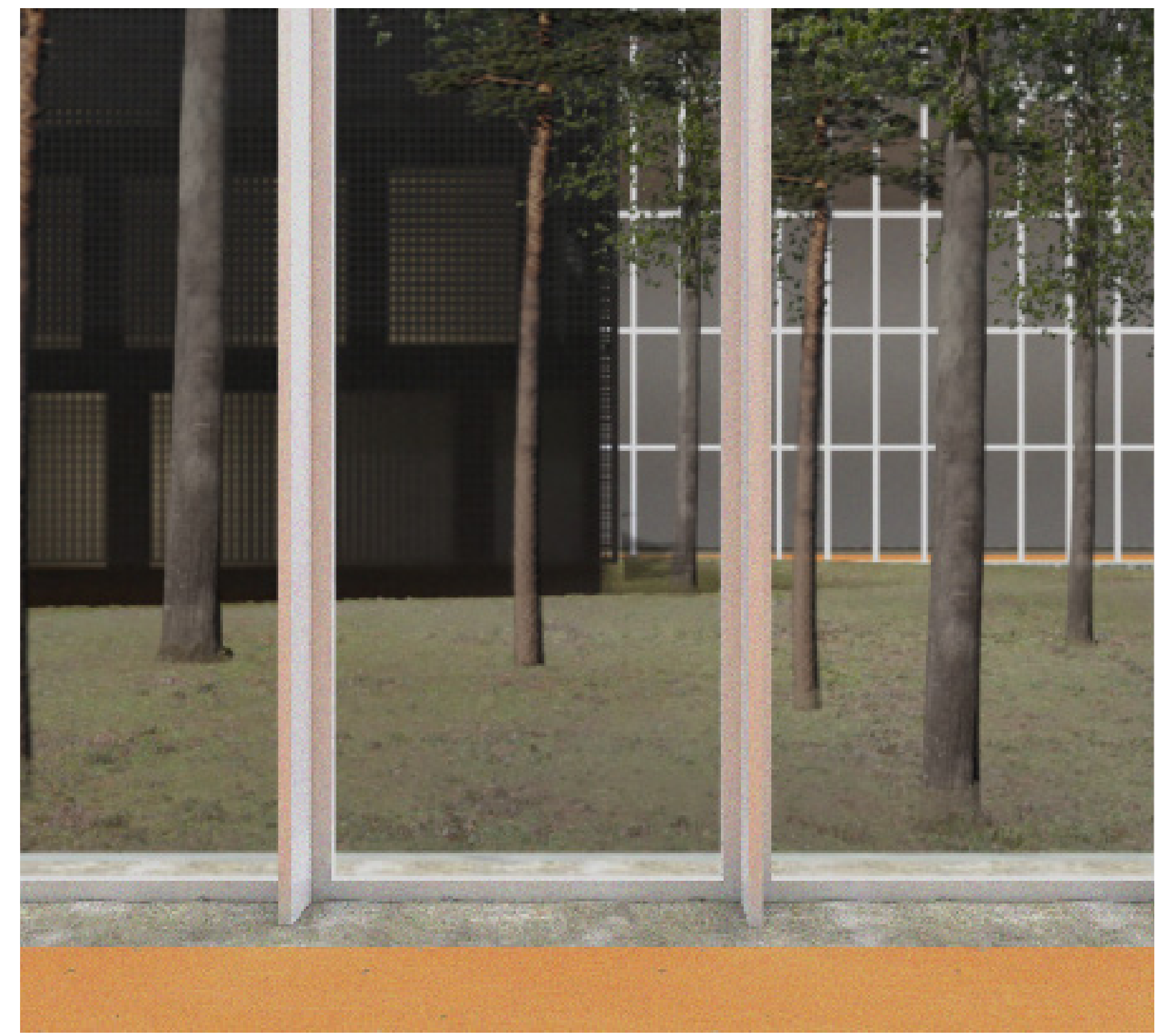
Outil pour spatialiser les idées

Charlotte Gamache

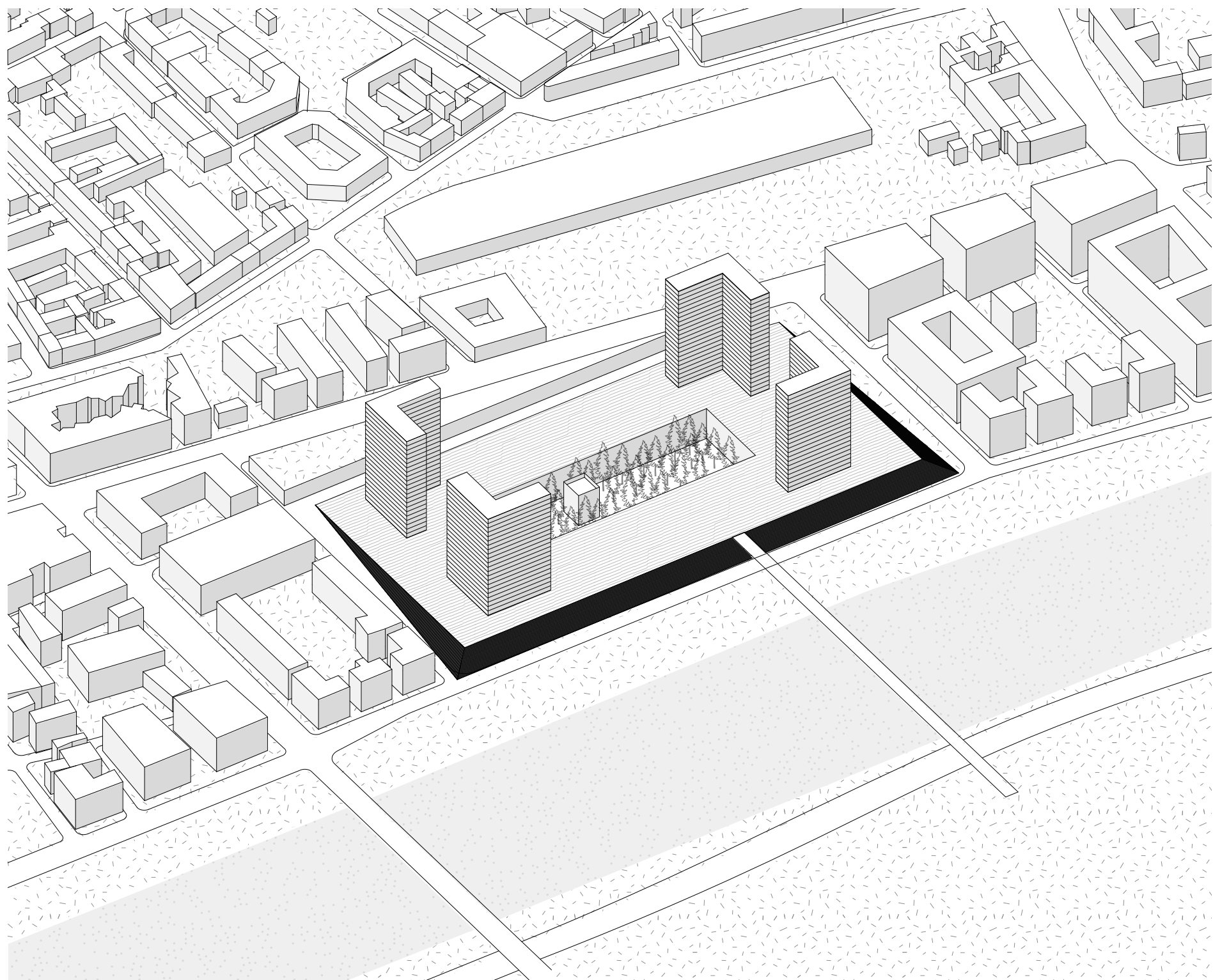
E(p) supervisé par Ariane Ouellet-Pelletier



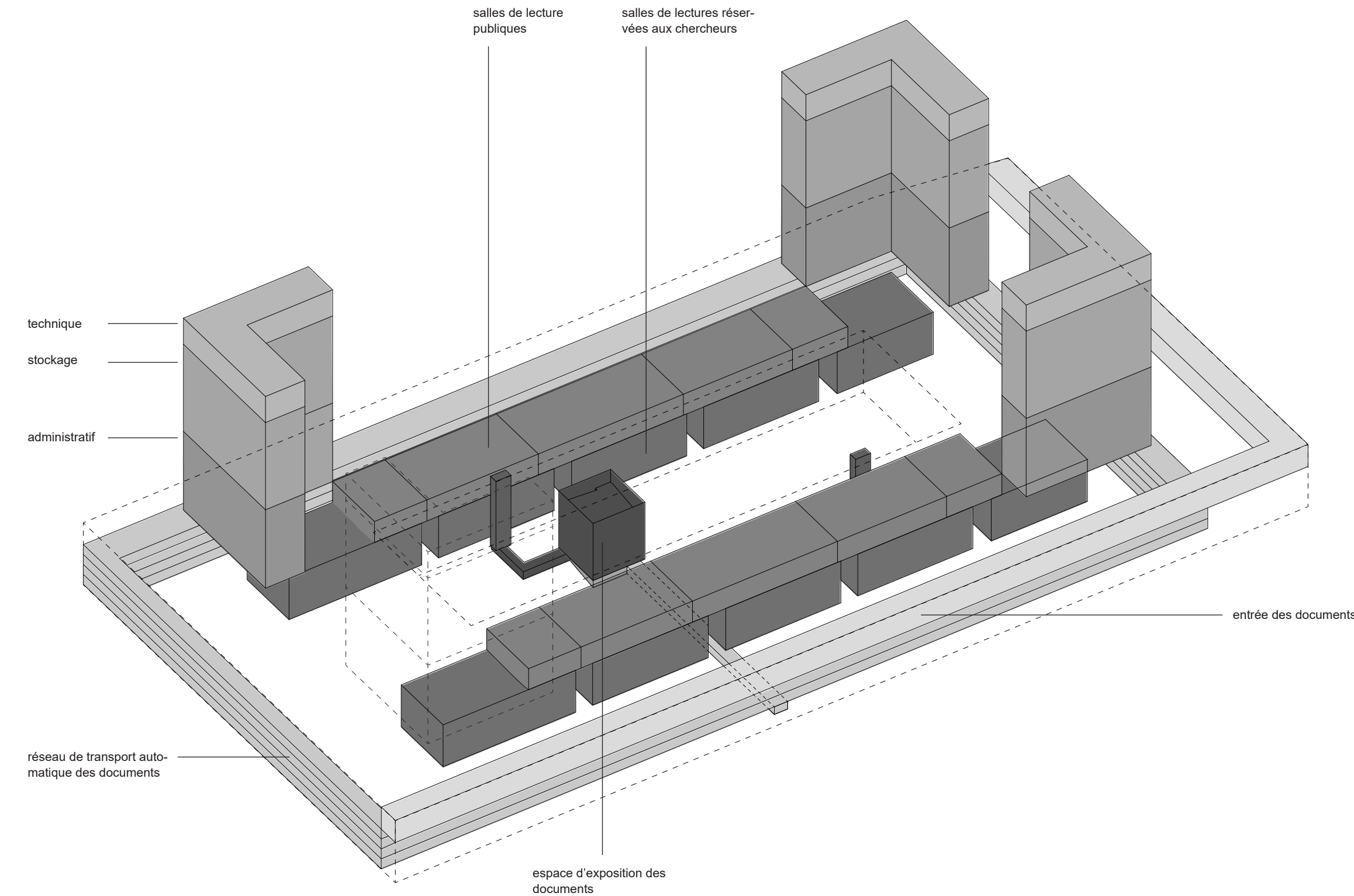
Site | insertion du bâtiment dans le jardin intérieur de la Bibliothèque nationale de France



Vue des chercheurs | ajout d'un bloc monolithique mystérieux ayant une forte présence depuis les salles de lectures de la BnF



Site | au cœur de la Bibliothèque nationale de France dans le treizième arrondissement de Paris



Programme | lien entre les éléments programmatiques de la BnF et du projet

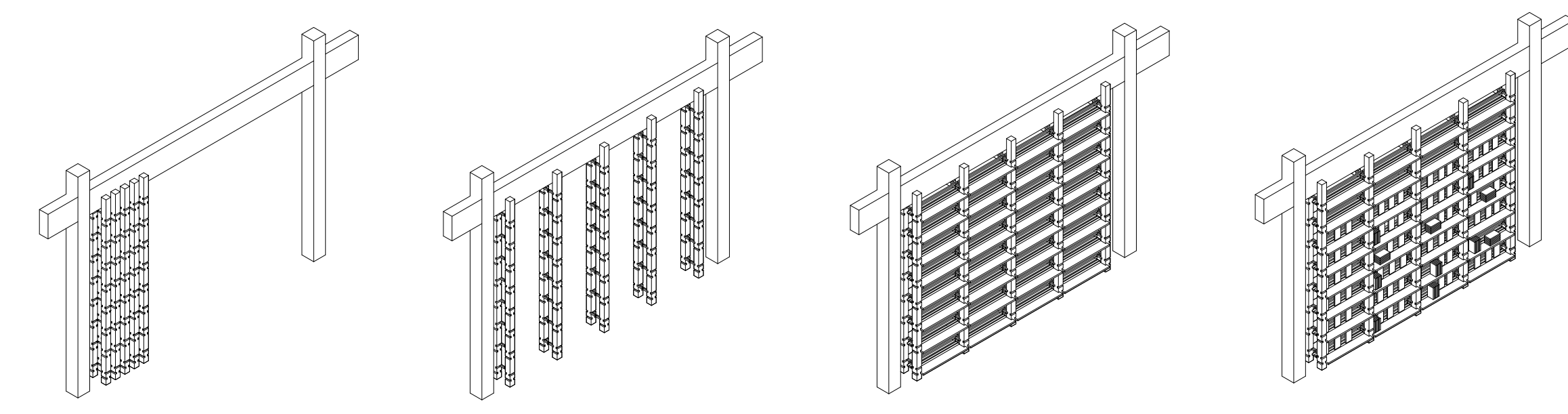
« Quand vous allez prendre un livre dans les rayons, celui dont vous avez réellement besoin n'est pas celui-là, mais son voisin, » dit Aby Warburg.

Ce projet s'intéresse au rôle de la bibliothèque, et plus particulièrement au potentiel qu'offre l'architecture de nous amener à naviguer les savoirs différemment, en même temps que de parcourir l'espace. Il propose de voir la bibliothèque comme un outil pour spatialiser les savoirs et ainsi créer des relations nouvelles entre les idées.

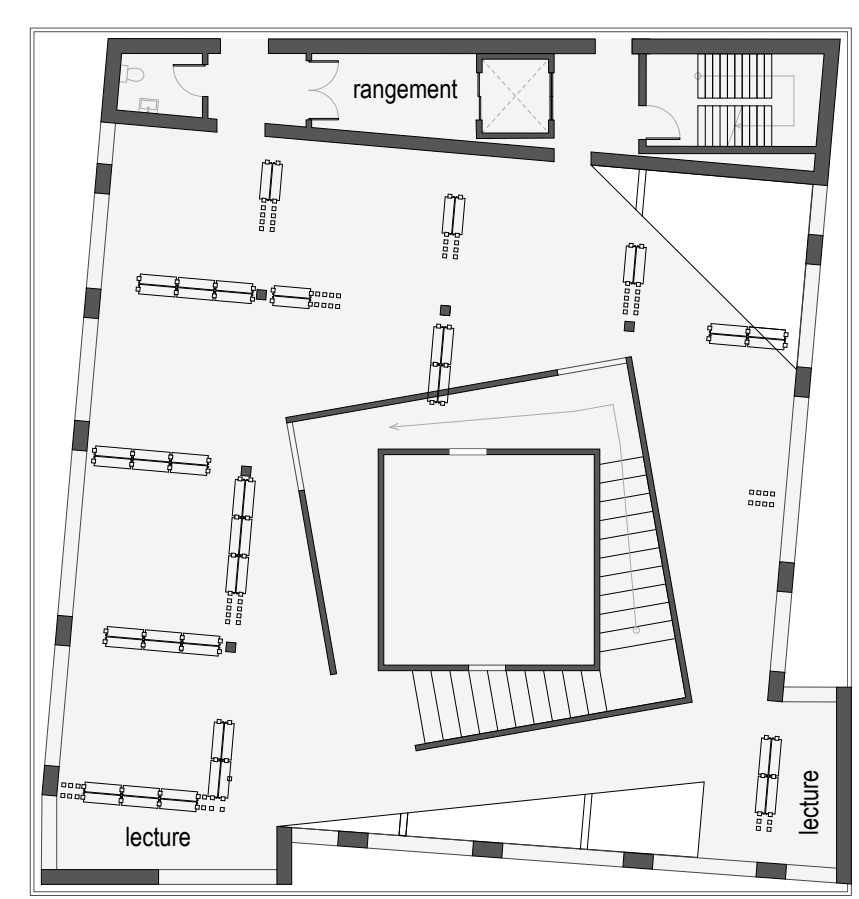
Le projet ne remplace pas les besoins fournis par les bibliothèques actuelles. Plutôt, il souhaite faire renaître une des composantes de la bibliothèque qui a été perdue lors de sa mutation et qu'il semble

pertinent de ramener à l'avant-scène, c'est-à-dire de concevoir la bibliothèque comme un système de classification des savoirs qui exprime une vision du monde. Le projet propose un programme différent et complémentaire à celui de la bibliothèque moderne. Il prend place au cœur de la Bibliothèque nationale de France.

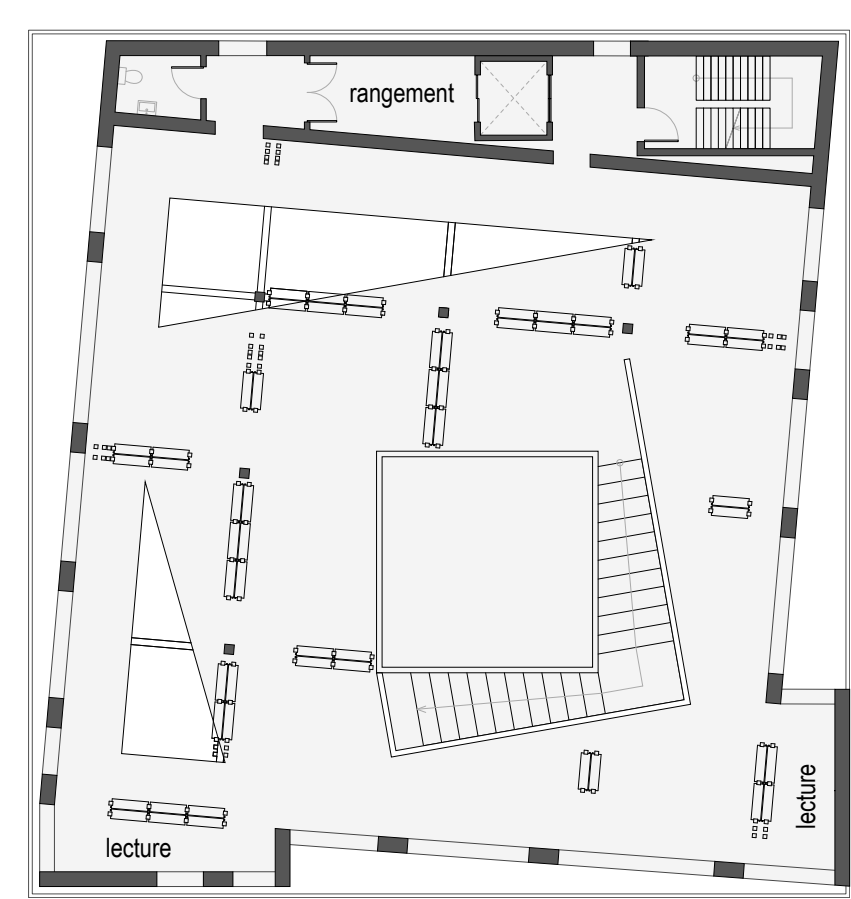
Le concept de la BnF, imaginé par Dominique Perrault, s'inspire de l'image des peaux d'oignons où les couches externes sont des espaces servants et les couches internes des espaces servis. Le projet ajoute une peau au projet de Perrault, ravivant une composante de la bibliothèque qui a été perdue lors de sa mutation, et qui est pourtant l'essence même de la bibliothèque.



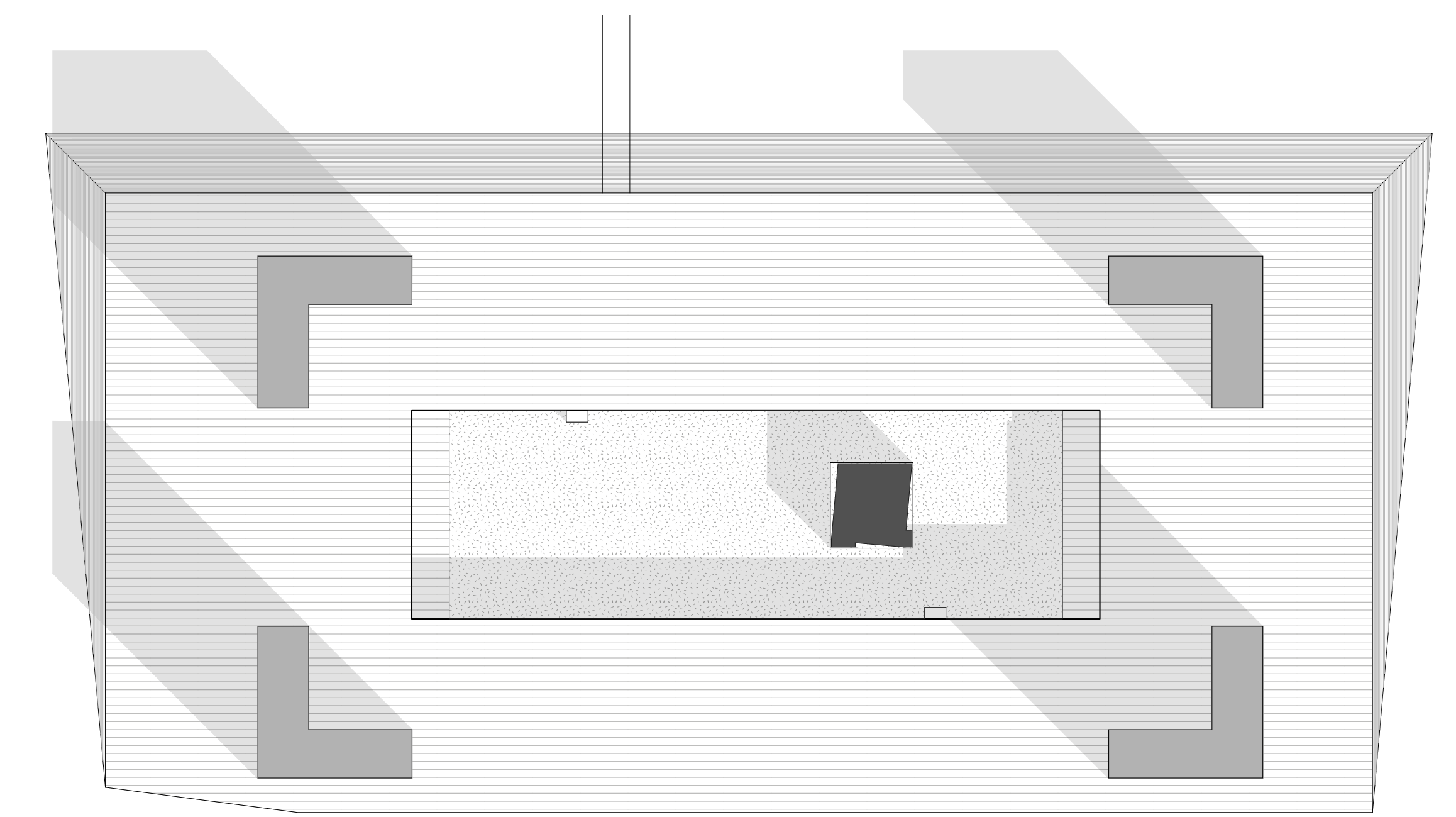
Systèmes constructif | les supports des bibliothèques s'insèrent long de la structure du bâtiment



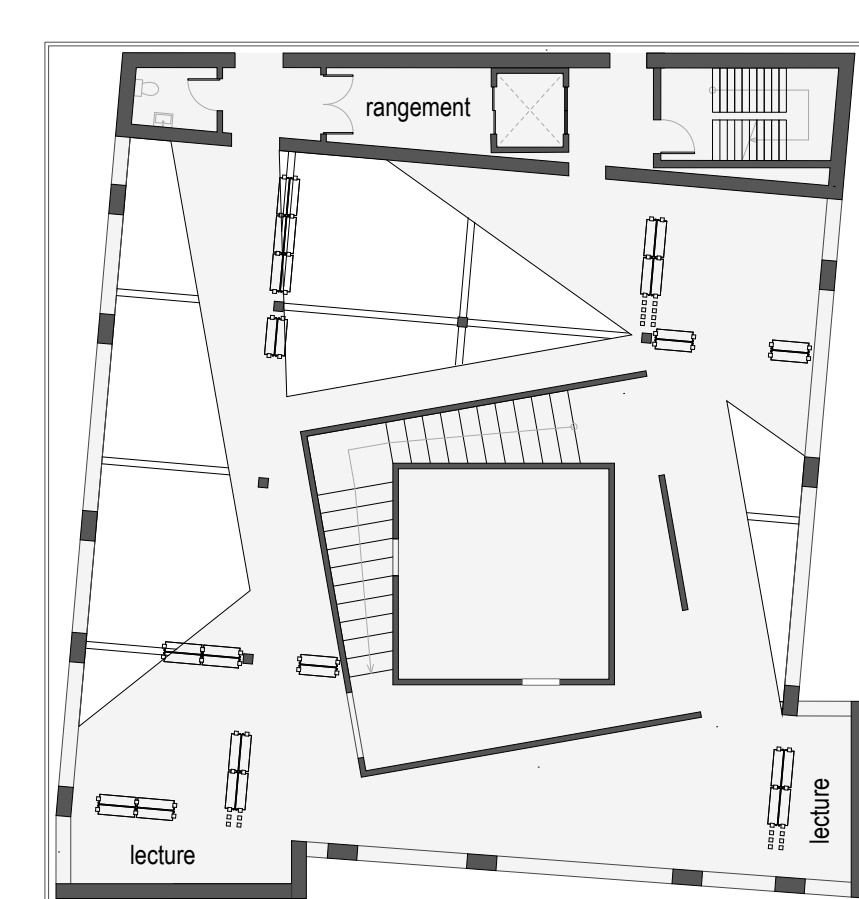
Plan du 5e étage



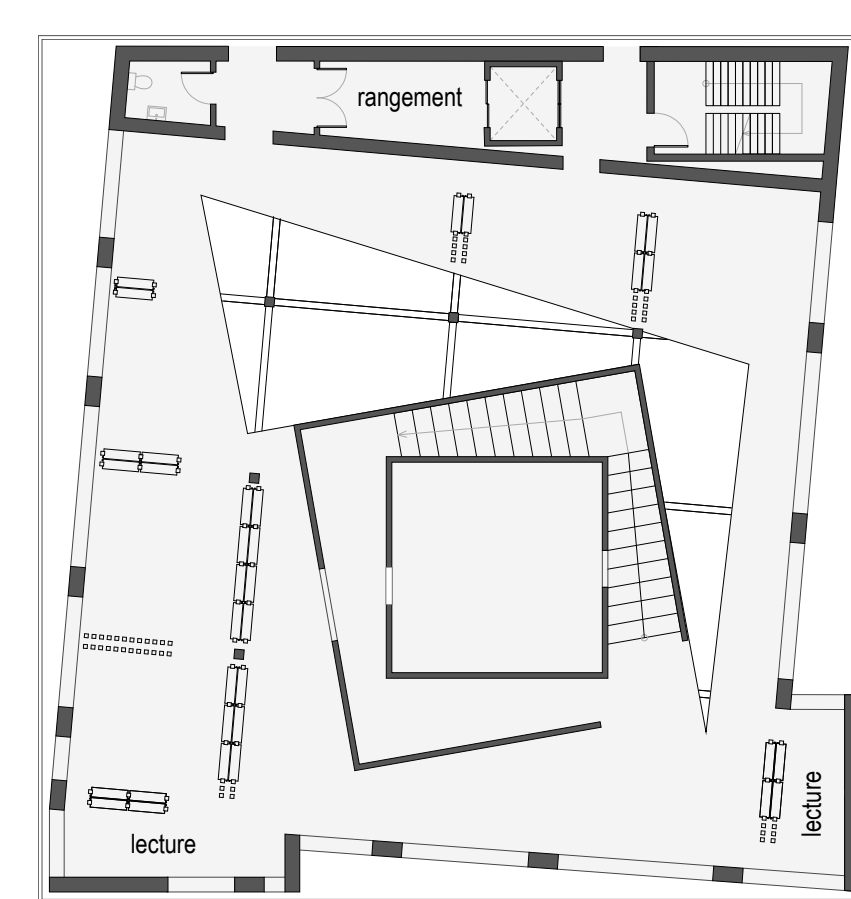
Plan du 4e étage



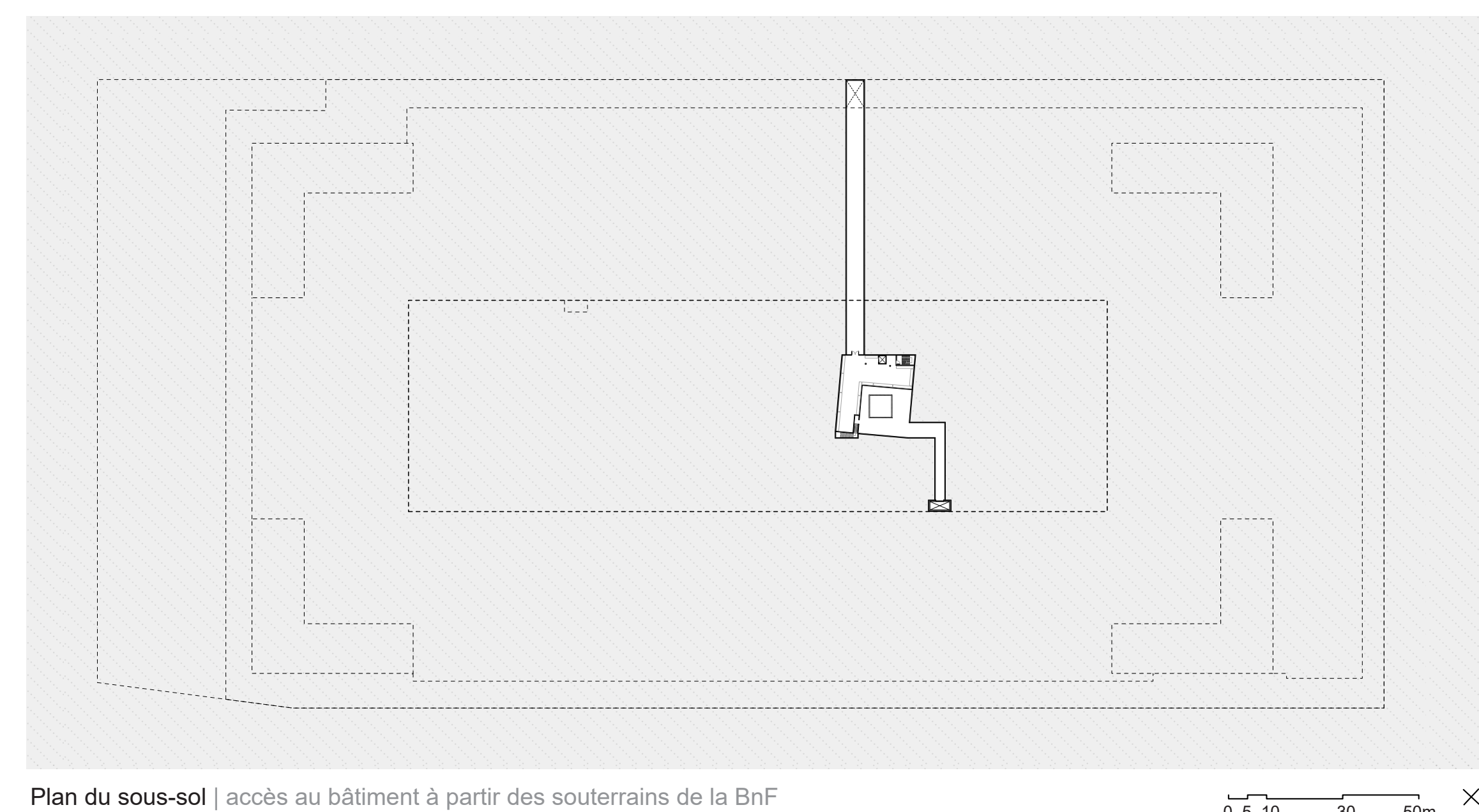
Plan du rez-de-chaussée | insertion du projet au cœur du jardin de la BnF



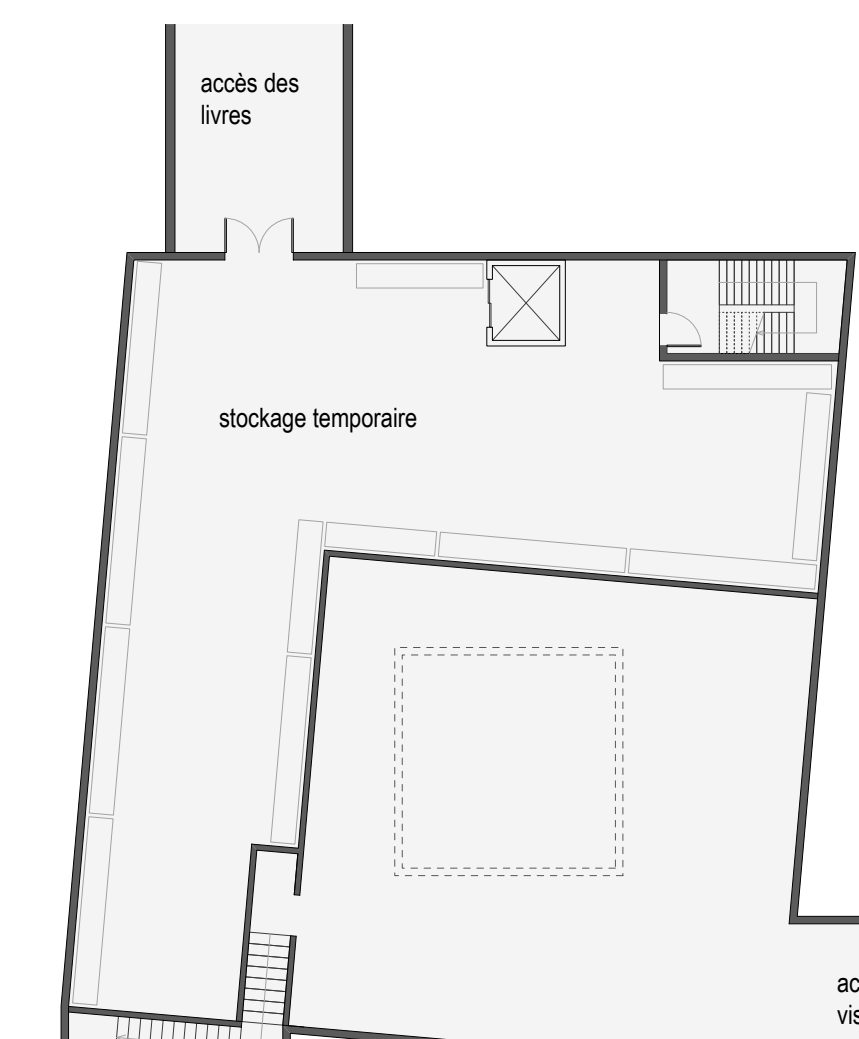
Plan du 3e étage



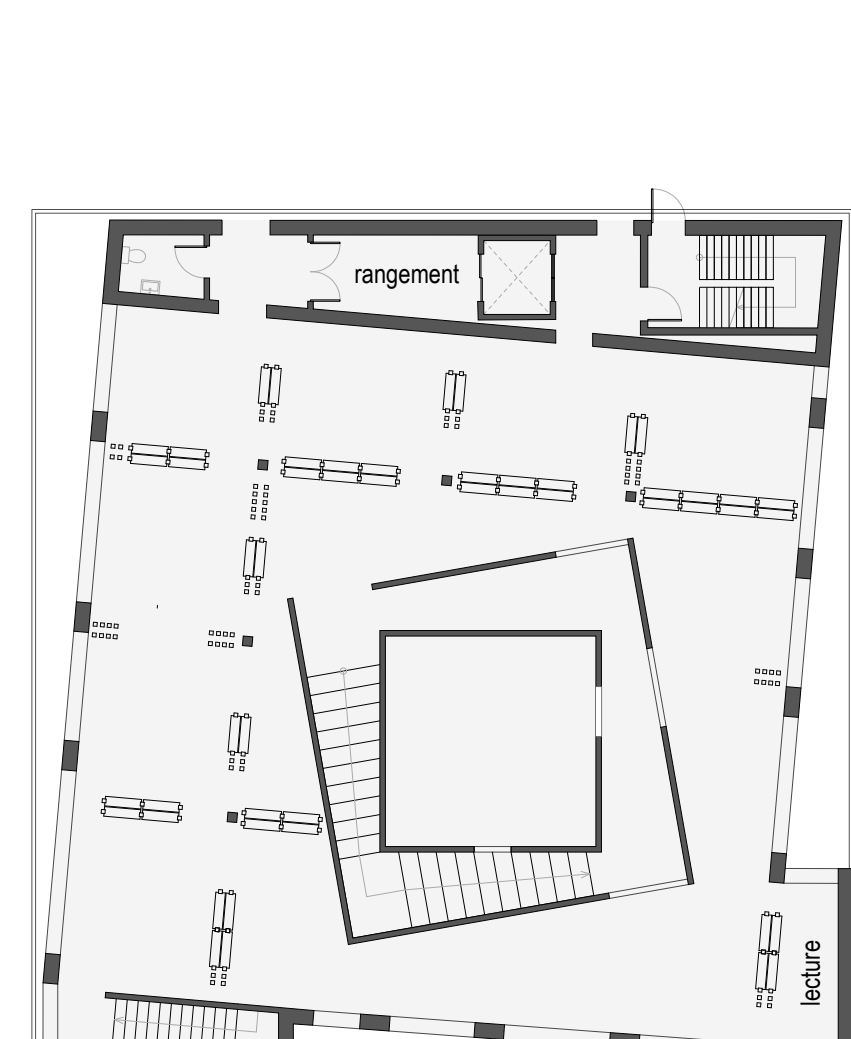
Plan du 2e étage



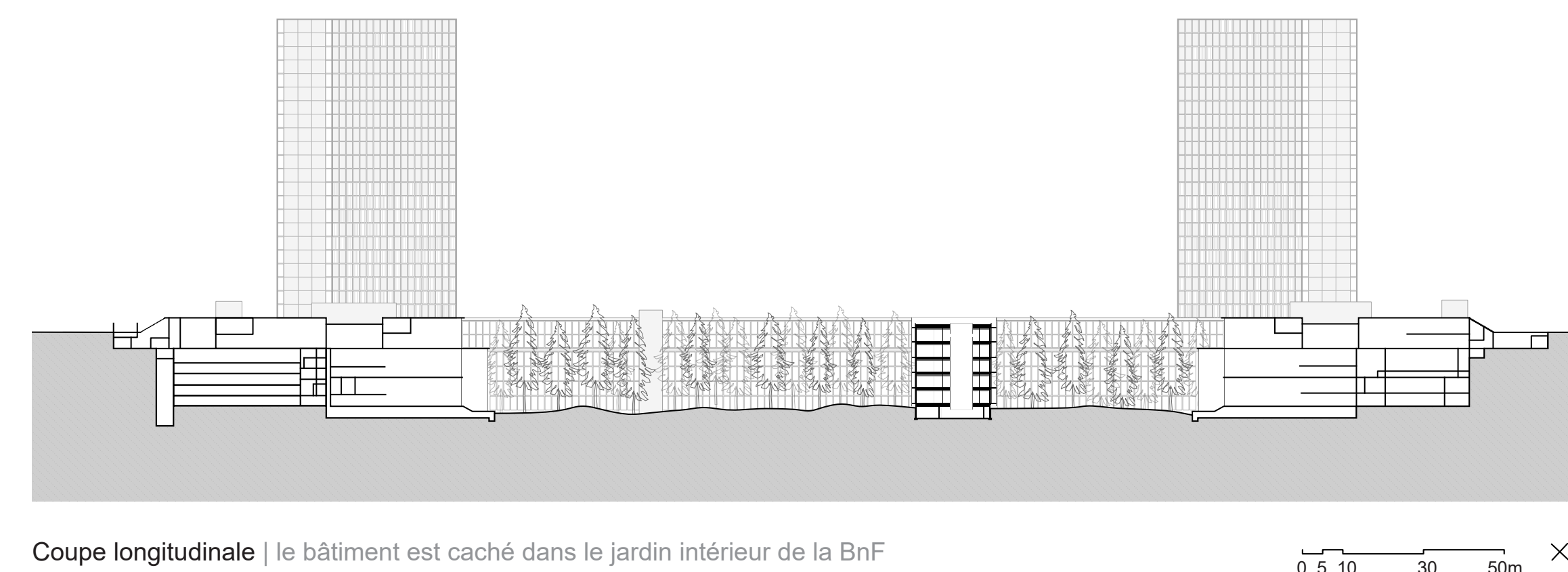
Plan du sous-sol | accès au bâtiment à partir des souterrains de la BnF



Plan du sous-sol



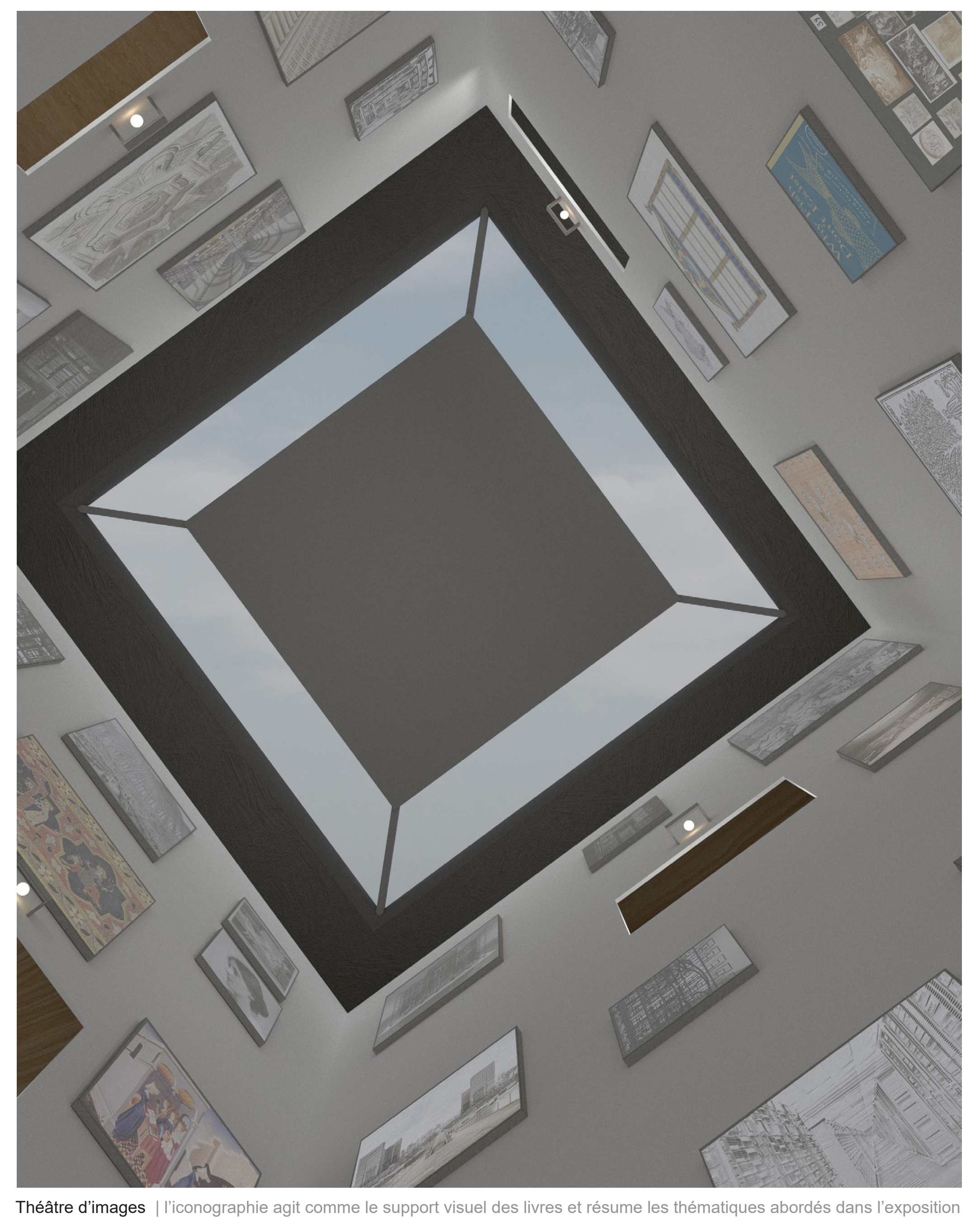
Plan du 1er étage



Coupe longitudinale | le bâtiment est caché dans le jardin intérieur de la BnF



Vue des chercheurs | la double peau du bâtiment laisse planer le doute quant à ce qui se trouve à l'intérieur



Théâtre d'images | l'icongraphie agit comme le support visuel des livres et résume les thématiques abordés dans l'exposition



Théâtre d'images | l'icongraphie agit comme signalétique aidant à se repérer dans l'espace

Théâtre d'images

Au cœur du projet, le théâtre d'images présente l'icongraphie, collection de cartes, tables dans les salles d'exposition.

Enveloppe secondaire

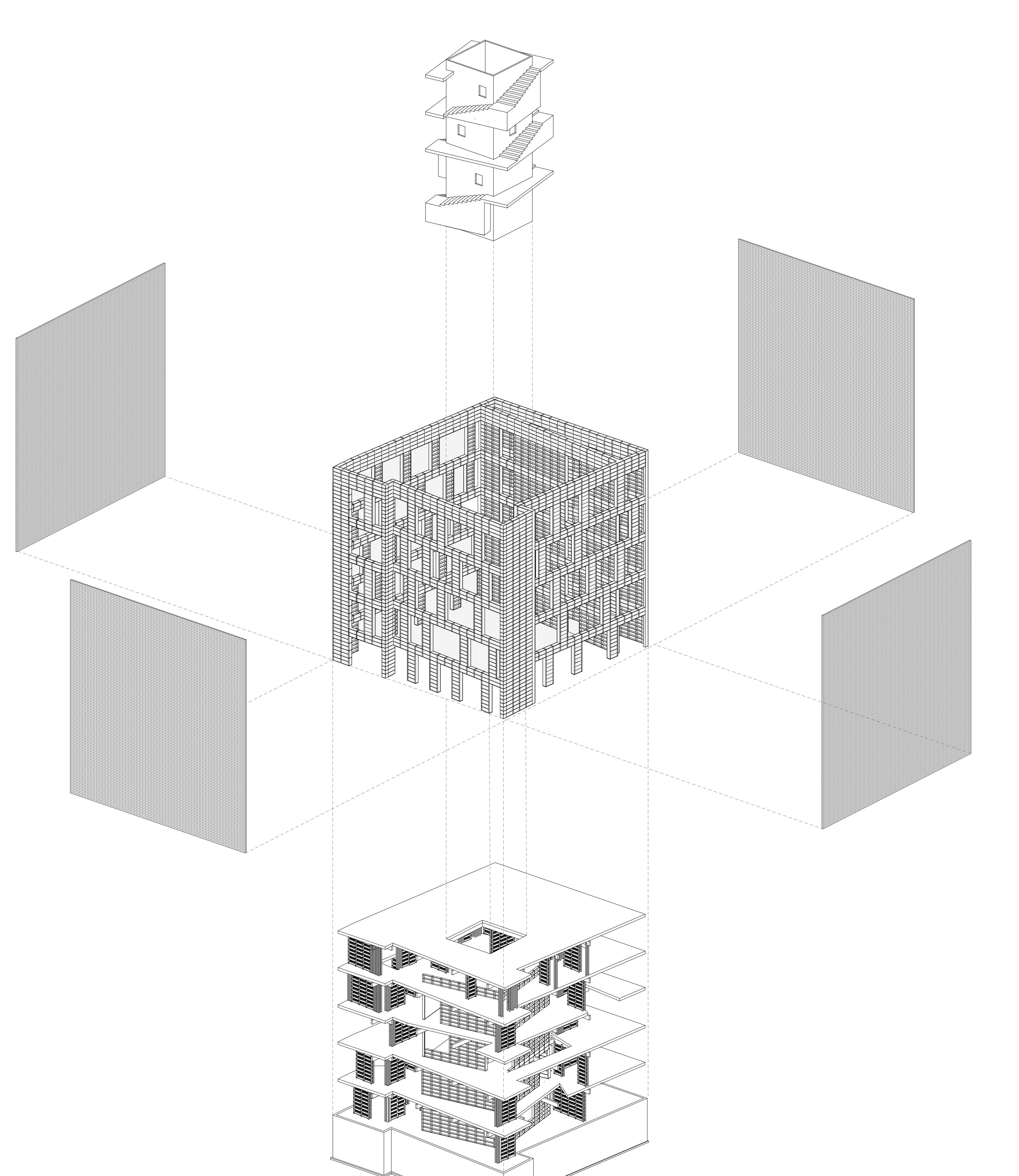
La structure des fibres de la laine et la laine elle-même.

Enveloppe primaire

La laine elle-même, qui agit comme un filtre et un isolant.

Parois intérieures

Les parois intérieures sont des toiles tissées dans lesquelles se trouvent des espaces de rangement des livres. Les bibliothèques sont ainsi le long de la structure sans mur.



Bibliothèque meuble-architecture | les percements créent divers points de vues sur les savoirs



Salles d'exposition | le meuble de bibliothèque devient architecture



Salles d'exposition | espace modulaire et bibliothèques mobiles pour permettre le réaménagement des salles